

Территориальный орган Федеральной службы
государственной статистики
по Калининградской области



*Промышленность
Калининградской области*



Статистический сборник

Калининград

2013

Редакционная коллегия:

Н.Н. Просвирнина - заместитель руководителя Калининградстата
Л. Н. Торопова - начальник отдела региональных счетов и балансов,
торговли и услуг, науки, строительства, инвестиций

Ответственный исполнитель:

С.А. Хорошкина - главный специалист-эксперт отдела региональных счетов
и балансов, торговли и услуг, науки, строительства, инвестиций

Территориальный орган Федеральной службы государственной статистики по Калининградской области является собственником государственной статистической информации и обладает исключительными правами на выпуск и распространение статистических публикаций.

Ни один раздел данного сборника не может быть воспроизведен целиком или частично в любой форме или любыми средствами без предварительного письменного разрешения Территориального органа Федеральной службы государственной статистики по Калининградской области.

Сокращения:

тыс. - тысяча	л - литр	руб. - рубль
млн. - миллион	дкл - декалитр	г. - год
млрд. - миллиард	га - гектар	р. - раз
м - метр	кВт·ч - киловатт-час	шт. - штука
кв. м - квадратный метр	ккал - килокалория	экз. - экземпляр
куб. м - кубический метр	г - грамм	туб. – тысяча условных банок
т - тонна	кг - килограмм	муб. – миллион условных банок

Условные обозначения:

-	явление отсутствует;
...	явление было, но сведения отсутствуют;
0,0	величина явления меньше заданной точности;
x	данные не сопоставимы;

© Территориальный орган
Федеральной службы государственной статистики
по Калининградской области, 2013

ПРЕДИСЛОВИЕ

В статистическом сборнике "Промышленность Калининградской области" представлены данные, характеризующие динамику добычи полезных ископаемых, обрабатывающих производств, производства и распределения электроэнергии, газа и воды; технико-экономические показатели; материально-техническую базу; инвестиции; труд предприятий добычи полезных ископаемых, обрабатывающих производств, производства и распределения электроэнергии, газа и воды; индексы цен производителей промышленных товаров; производство отдельных видов продукции.

В разделе "Основные экономические показатели добычи полезных ископаемых, обрабатывающих производств, производства и распределения электроэнергии, газа и воды" данные по индексам промышленного производства и производству отдельных видов продукции приводятся по полному кругу предприятий с учетом оценки объемов производств малых и микропредприятий.

По ряду показателей помещены данные по крупным и средним предприятиям добычи полезных ископаемых, обрабатывающих производств, производства и распределения электроэнергии, газа и воды, к которым относятся все юридические лица, кроме субъектов малого предпринимательства, основную деятельность которых составляет добыча полезных ископаемых, обрабатывающие производства, производство и распределение электроэнергии, газа и воды.

Некоторые данные не публикуются в целях обеспечения конфиденциальности первичных статистических данных, полученных от организаций, в соответствии с Федеральным законом от 29.11.2007 г. №282-ФЗ «Об официальном статистическом учете и системе государственной статистики в Российской Федерации» (ст.4, п.5; ст.9, п.1).

По показателю «Отгружено товаров собственного производства, выполнено работ и услуг собственными силами» приводятся данные по «чистым» видам экономической деятельности.

Показатели уточняются по сравнению с опубликованными ранее, отдельные являются предварительными и будут уточняться в последующих изданиях.

Незначительные расхождения между итогом и суммой слагаемых объясняются округлением данных.

По некоторым показателям за 2010 и 2011 годы данные уточнены с учетом итогов сплошного наблюдения за деятельностью субъектов малого и среднего предпринимательства за 2010 год.

СОДЕРЖАНИЕ

ПРЕДИСЛОВИЕ.....	2
ХАРАКТЕРИСТИКА ПРОМЫШЛЕННОГО ПРОИЗВОДСТВА КАЛИНИНГРАДСКОЙ ОБЛАСТИ..	5
1. ПОКАЗАТЕЛИ ЭКОНОМИКИ КАЛИНИНГРАДСКОЙ ОБЛАСТИ.....	8
2. ОСНОВНЫЕ ПОКАЗАТЕЛИ ДОБЫЧИ ПОЛЕЗНЫХ ИСКОПАЕМЫХ, ОБРАБАТЫВАЮЩИХ ПРОИЗВОДСТВ, ПРОИЗВОДСТВА И РАСПРЕДЕЛЕНИЯ ЭЛЕКТРОЭНЕРГИИ, ГАЗА И ВОДЫ.....	9
3. ЧИСЛО ПРЕДПРИЯТИЙ, ОБЪЕМ ОТГРУЖЕННЫХ ТОВАРОВ СОБСТВЕННОГО ПРОИЗВОДСТВА, ВЫПОЛНЕННЫХ РАБОТ И УСЛУГ СОБСТВЕННЫМИ СИЛАМИ И ТЕМПЫ РОСТА ОБЪЕМА ОТГРУЖЕННЫХ ТОВАРОВ СОБСТВЕННОГО ПРОИЗВОДСТВА, ВЫПОЛНЕННЫХ РАБОТ И УСЛУГ СОБСТВЕННЫМИ СИЛАМИ ПО ФОРМАМ СОБСТВЕННОСТИ.....	10
4. ПРОМЫШЛЕННОЕ ПРОИЗВОДСТВО.....	11
4.1. ИНДЕКСЫ ПРОМЫШЛЕННОГО ПРОИЗВОДСТВА.....	11
4.2. ИНДЕКС ПРОМЫШЛЕННОГО ПРОИЗВОДСТВА ПО РЕГИОНАМ СЕВЕРО-ЗАПАДНОГО ФЕДЕРАЛЬНОГО ОКРУГА .	11
4.3. ИНДЕКСЫ ПРОИЗВОДСТВА ПО ВИДАМ ЭКОНОМИЧЕСКОЙ ДЕЯТЕЛЬНОСТИ ПО РЕГИОНАМ СЕВЕРО- ЗАПАДНОГО ФЕДЕРАЛЬНОГО ОКРУГА.....	12
5. ДОБЫЧА ПОЛЕЗНЫХ ИСКОПАЕМЫХ.....	13
5.1. ЧИСЛО ПРЕДПРИЯТИЙ ПО ДОБЫЧЕ ПОЛЕЗНЫХ ИСКОПАЕМЫХ.....	13
5.2. ИНДЕКСЫ ПРОИЗВОДСТВА ПО ДОБЫЧЕ ПОЛЕЗНЫХ ИСКОПАЕМЫХ.....	13
5.3. ОБЪЕМ ОТГРУЖЕННЫХ ТОВАРОВ СОБСТВЕННОГО ПРОИЗВОДСТВА, ВЫПОЛНЕННЫХ РАБОТ И УСЛУГ СОБСТВЕННЫМИ СИЛАМИ ПО ДОБЫЧЕ ПОЛЕЗНЫХ ИСКОПАЕМЫХ.....	14
5.4. СТРУКТУРА ОБЪЕМА ОТГРУЖЕННЫХ ТОВАРОВ СОБСТВЕННОГО ПРОИЗВОДСТВА, ВЫПОЛНЕННЫХ РАБОТ И УСЛУГ СОБСТВЕННЫМИ СИЛАМИ ПО ДОБЫЧЕ ПОЛЕЗНЫХ ИСКОПАЕМЫХ.....	14
5.5. ДОБЫЧА ОТДЕЛЬНЫХ ВИДОВ ПОЛЕЗНЫХ ИСКОПАЕМЫХ.....	15
5.6. СРЕДНЕГОДОВАЯ ЧИСЛЕННОСТЬ ЗАНЯТЫХ НА ПРЕДПРИЯТИЯХ И В ОРГАНИЗАЦИЯХ ПО ДОБЫЧЕ ПОЛЕЗНЫХ ИСКОПАЕМЫХ.....	15
5.7. ОСНОВНЫЕ ФОНДЫ КРУПНЫХ И СРЕДНИХ ПРЕДПРИЯТИЙ ПО ДОБЫЧЕ ПОЛЕЗНЫХ ИСКОПАЕМЫХ ПО ВИДАМ ДЕЯТЕЛЬНОСТИ.....	16
5.8. ИНВЕСТИЦИИ В ОСНОВНОЙ КАПИТАЛ ЗА СЧЕТ ВСЕХ ИСТОЧНИКОВ ФИНАНСИРОВАНИЯ ОРГАНИЗАЦИЙ ПО ДОБЫЧЕ ПОЛЕЗНЫХ ИСКОПАЕМЫХ ПО ВИДАМ ДЕЯТЕЛЬНОСТИ.....	16
6. ОБРАБАТЫВАЮЩИЕ ПРОИЗВОДСТВА.....	17
6.1. ЧИСЛО ПРЕДПРИЯТИЙ ПО ОСНОВНЫМ ВИДАМ ОБРАБАТЫВАЮЩИХ ПРОИЗВОДСТВ.....	17
6.2. ИНДЕКСЫ ПРОИЗВОДСТВА ПО ОСНОВНЫМ ВИДАМ ОБРАБАТЫВАЮЩИХ ПРОИЗВОДСТВ.....	18
6.3. ОБЪЕМ ОТГРУЖЕННЫХ ТОВАРОВ СОБСТВЕННОГО ПРОИЗВОДСТВА, ВЫПОЛНЕННЫХ РАБОТ И УСЛУГ СОБСТВЕННЫМИ СИЛАМИ ОБРАБАТЫВАЮЩИХ ПРОИЗВОДСТВ.....	19
6.4. СТРУКТУРА ОБЪЕМА ОТГРУЖЕННЫХ ТОВАРОВ СОБСТВЕННОГО ПРОИЗВОДСТВА, ВЫПОЛНЕННЫХ РАБОТ И УСЛУГ СОБСТВЕННЫМИ СИЛАМИ ОБРАБАТЫВАЮЩИХ ПРОИЗВОДСТВ ПО ВИДАМ ДЕЯТЕЛЬНОСТИ.....	20
6.5. ПРОИЗВОДСТВО ОТДЕЛЬНЫХ ВИДОВ ПРОДУКЦИИ.....	21
6.6. СРЕДНЕГОДОВАЯ ЧИСЛЕННОСТЬ ЗАНЯТЫХ НА ПРЕДПРИЯТИЯХ И В ОРГАНИЗАЦИЯХ ОБРАБАТЫВАЮЩИХ ПРОИЗВОДСТВ.....	28
6.7. ОСНОВНЫЕ ФОНДЫ КРУПНЫХ И СРЕДНИХ ПРЕДПРИЯТИЙ И ОРГАНИЗАЦИЙ ОБРАБАТЫВАЮЩИХ ПРОИЗВОДСТВ ПО ВИДАМ ДЕЯТЕЛЬНОСТИ.....	29
6.8. СТРУКТУРА ОСНОВНЫХ ФОНДОВ КРУПНЫХ И СРЕДНИХ ПРЕДПРИЯТИЙ И ОРГАНИЗАЦИЙ ОБРАБАТЫВАЮЩИХ ПРОИЗВОДСТВ ПО ВИДАМ ДЕЯТЕЛЬНОСТИ.....	30
6.9. ИНВЕСТИЦИИ В ОСНОВНОЙ КАПИТАЛ ЗА СЧЕТ ВСЕХ ИСТОЧНИКОВ ФИНАНСИРОВАНИЯ ОРГАНИЗАЦИЙ ОБРАБАТЫВАЮЩИХ ПРОИЗВОДСТВ ПО ВИДАМ ДЕЯТЕЛЬНОСТИ.....	31

7. ПРОИЗВОДСТВО И РАСПРЕДЕЛЕНИЕ ЭЛЕКТРОЭНЕРГИИ, ГАЗА И ВОДЫ	32
7.1. Число ПРЕДПРИЯТИЙ И ОРГАНИЗАЦИЙ ПО ПРОИЗВОДСТВУ И РАСПРЕДЕЛЕНИЮ ЭЛЕКТРОЭНЕРГИИ, ГАЗА И ВОДЫ	32
7.2. ИНДЕКСЫ ПО ПРОИЗВОДСТВУ И РАСПРЕДЕЛЕНИЮ ЭЛЕКТРОЭНЕРГИИ, ГАЗА И ВОДЫ	32
7.3. ОБЪЕМ ОТГРУЖЕННЫХ ТОВАРОВ СОБСТВЕННОГО ПРОИЗВОДСТВА, ВЫПОЛНЕННЫХ РАБОТ И УСЛУГ СОБСТВЕННЫМИ СИЛАМИ ПО ПРОИЗВОДСТВУ И РАСПРЕДЕЛЕНИЮ ЭЛЕКТРОЭНЕРГИИ, ГАЗА И ВОДЫ.....	33
7.4. СТРУКТУРА ОБЪЕМА ОТГРУЖЕННЫХ ТОВАРОВ СОБСТВЕННОГО ПРОИЗВОДСТВА, ВЫПОЛНЕННЫХ РАБОТ И УСЛУГ СОБСТВЕННЫМИ СИЛАМИ ПО ПРОИЗВОДСТВУ И РАСПРЕДЕЛЕНИЮ ЭЛЕКТРОЭНЕРГИИ, ГАЗА И ВОДЫ.....	33
7.5. ПРОИЗВОДСТВО ЭЛЕКТРО- И ТЕПЛОЭНЕРГИИ.....	34
7.6. СРЕДНЕГОДОВАЯ ЧИСЛЕННОСТЬ ЗАНЯТЫХ НА ПРЕДПРИЯТИЯХ И В ОРГАНИЗАЦИЯХ ПО ПРОИЗВОДСТВУ И РАСПРЕДЕЛЕНИЮ ЭЛЕКТРОЭНЕРГИИ, ГАЗА И ВОДЫ	34
7.7. ОСНОВНЫЕ ФОНДЫ КРУПНЫХ И СРЕДНИХ ПРЕДПРИЯТИЙ И ОРГАНИЗАЦИЙ ПО ПРОИЗВОДСТВУ И РАСПРЕДЕЛЕНИЮ ЭЛЕКТРОЭНЕРГИИ, ГАЗА И ВОДЫ.....	38
7.8. ИНВЕСТИЦИИ В ОСНОВНОЙ КАПИТАЛ ЗА СЧЕТ ВСЕХ ИСТОЧНИКОВ ФИНАНСИРОВАНИЯ ОРГАНИЗАЦИЙ ПО ПРОИЗВОДСТВУ И РАСПРЕДЕЛЕНИЮ ЭЛЕКТРОЭНЕРГИИ, ГАЗА И ВОДЫ	35
8. ЭЛЕКТРОБАЛАНС, ПОТРЕБЛЕНИЕ ЭЛЕКТРОЭНЕРГИИ И ТОПЛИВА	36
8.1. Суммарная мощность электростанций и производство ими электроэнергии.....	36
8.2. Производство электроэнергии предприятиями Калининградской области, ее поступление из-за пределов области и потребление по видам экономической деятельности	36
8.3. Потребление теплоэнергии по видам экономической деятельности	37
8.4. Расход топлива по видам на произведенную электроэнергию	37
8.5. Расход топлива по видам на произведенную теплоэнергию	37
8.6. Расход топлива на производство продукции (работ и услуг) предприятиями Калининградской области	38
8.7. Потребление топочного и флотского мазута.....	38
МЕТОДОЛОГИЧЕСКИЙ КОММЕНТАРИЙ	39

ХАРАКТЕРИСТИКА ПРОМЫШЛЕННОГО ПРОИЗВОДСТВА КАЛИНИНГРАДСКОЙ ОБЛАСТИ

Калининградская область –

самый западный регион России



Янтарный край – это название по праву принадлежит Калининградской области. Около 90% мировых запасов янтаря находится на территории области. В настоящее время годовая добыча янтаря достигает нескольких сотен тонн, часть его используется в ювелирном производстве самой Калининградской области.

*Наиболее значимые предприятия в данной отрасли в 2012 году:
ГУП «КАЛИНИНГРАДСКИЙ ЯНТАРНЫЙ КОМБИНАТ».*

Нефть в Калининградской области была обнаружена в 1963 году. Область располагает несколькими малыми нефтяными месторождениями на суше и на шельфе, в том числе действующим в режиме падающей добычи Красноборским (промышленная добыча началась в 1975 году) и крупнейшим на Балтике месторождением «Кравцовское», расположенным в 22 км от Куршской косы на шельфе Балтийского моря, добыча идет с морской ледостойкой нефтяной платформы.

*Наиболее значимые предприятия: ООО «ЛУКОЙЛ-КАЛИНИНГРАДМОРНЕФТЬ»,
ФЛ ООО «БУРОВАЯ КОМПАНИЯ ЕВРАЗИЯ», ОАО «КАЛИНИНГРАДНЕФТЬ».*

Многочисленные залежи торфа распространены на побережье Куршского и Калининградского заливов, в долинах рек и занимают свыше 7% суши области. Добывается торф в Нестеровском, Полесском, Краснознаменском и Гвардейском районах. Торф используется преимущественно для нужд сельского хозяйства в качестве органического удобрения.

*Наиболее значимые предприятия: ОАО «ТОРФОПРЕДПРИЯТИЕ «НЕСТЕРОВСКОЕ»»,
ООО «ТОРФО», ЗАО «ТОРФПРОМЭКСПОРТ», ООО «ТАРАСОВСКОЕ».*

В регионе богатые месторождения кирпичных и керамзитовых глин, песчано-гравийных смесей, песка. Глины пригодны в качестве сырья для производства обыкновенного и пустотелого кирпича, дренажных труб и керамзитового гравия. Песчано-гравийный материал используется для получения фракционного гравия и производства щебня, а также для строительства и ремонта автомобильных и железных дорог. Гравий и щебень из гравия, а также пески пригодны как заполнители для производства бетонов, сборных бетонных и железобетонных конструкций.

Наиболее значимые предприятия: ОАО «КАЛИНИНГРАДСКИЙ КАРЬЕР», ООО «КАРЬЕР КУЙБЫШЕВСКИЙ», ОАО «КАРЬЕРОУПРАВЛЕНИЕ».

В недрах области сосредоточены большие запасы каменной (поваренной) соли (Романовское Зеленоградского района и Гусевское соляные месторождения), имеются запасы бурого угля (Грачевское и Мамоновское месторождения). На дне Балтийского моря обнаружены железо-марганцевые конкреции, залежи «тяжелых песков», содержащих титан и цирконий, на суше глубоко под землей залегают калийная соль, серосодержащее и карбонатное сырье. Из важных ископаемых, разведанных в области, следует отметить фосфориты.

Наибольший удельный вес в объеме отгруженной продукции собственного производства обрабатывающих производств занимают следующие виды экономической деятельности:

- ПРОИЗВОДСТВО ПИЩЕВЫХ ПРОДУКТОВ, ВКЛЮЧАЯ НАПИТКИ, И ТАБАКА

Наиболее значимые предприятия: ЗАО «СОДРУЖЕСТВО-СОЯ», ООО «ВИЧЮНАЙ-РУСЬ», ООО «СОЮЗ-ТТМ», ООО «ВИНОКОНЬЯЧНЫЙ ЗАВОД «АЛЬЯНС-1892»», ООО «ТЕХНОЛАТ», ООО «ПРОДУКТЫ ПИТАНИЯ КОМБИНАТ», ООО КМФЗ «БАЛТПРОММЯСО», ООО «РОСКОН», ООО «МИРАТОРГ ЗАПАД», ОАО «МОЛОКО», ООО «СОВЕРЕН», ООО «МАТРИЦА», ОАО КМЗ «ДЕЙМА», ООО «ВЕСТ-АЛКО», ООО «КОНТИНЕНТ», ООО «ОТЕЧЕСТВЕННЫЙ ПРОДУКТ», ФЛ «КОМПАНИЯ ПИТ» ООО «ОБЪЕДИНЕННЫЕ ПИВОВАРНИ ХЕЙНЕКЕН», ООО «БАРС», ОАО «ПЕРВЫЙ ХЛЕБОЗАВОД», ООО «СВЕТЛОВСКИЙ КОМБИНАТ МЯСОПРОДУКТОВ», ООО «ГАНЕША И К», ЗАО «СЕЛТИК РУС», ОАО «КАЛИНИНГРАДСКИЙ МУКОМОЛЬНЫЙ ЗАВОД», ООО «БАЛТИЙСКАЯ ТАБАЧНАЯ ФАБРИКА».

- ПРОИЗВОДСТВО ЭЛЕКТРООБОРУДОВАНИЯ, ЭЛЕКТРОННОГО И ОПТИЧЕСКОГО ОБОРУДОВАНИЯ

Наиболее значимые предприятия: ООО «ТВ-АЛЬЯНС», ООО «ЛОТТЕ ЭЛЕКТРОНИКС-ВОСТОЧНАЯ ЕВРОПА», ООО «ВЛВ», ООО «ДРИМС», ООО «КОМПАНИЯ ТЕЛЕБАЛТ», ООО ЗАВОД «КАЛИНИГРАДГАЗАВТОМАТИКА».

- ПРОИЗВОДСТВО ТРАНСПОРТНЫХ СРЕДСТВ И ОБОРУДОВАНИЯ

Наиболее значимые предприятия: ОАО «ПРИБАЛТИЙСКИЙ СУДОСТРОИТЕЛЬНЫЙ ЗАВОД «ЯНТАРЬ»», ООО «ЭЛЛАДА ИНТЕРТРЕЙД», ЗАО «АВТОТОР-МЕНЕДЖМЕНТ», ЗАО «АВТОТОР», ООО «АВТОТОРТЕХОБСЛУЖИВАНИЕ».

Энергетика региона переживает сейчас бурное развитие. Начато строительство Калининградской АЭС, пуск которой запланирован на 2016 год. В Калининграде в 2010 году введён в строй второй блок новой, самой совершенной в энергосистеме России, Калининградской ТЭЦ-2. Кроме того, с 2002 года в регионе действует ветроэлектростанция Куликовская ВЭС, имеется несколько малых гидроэлектростанций. Все это связано с тем, что наша область отделена от остальной России территориями других государств, что приводит к проблемам транспортировки к нам, как электроэнергии, так и природного газа. Из-за отсутствия своего нефтеперерабатывающего завода, добываемая у нас нефть, в основном отправляется на экспорт.

Наиболее значимые предприятия в данной отрасли: ОАО «ЯНТАРЬЭНЕРГОСБЫТ», ФЛ «КАЛИНИНГРАДСКАЯ ТЭЦ-2» ОАО «ИНТЕР РАО-ЭЛЕКТРОГЕНЕРАЦИЯ», ФЛ ЗАО «ГАЗПРОМ МЕЖРЕГИОНГАЗ САНКТ-ПЕТЕРБУРГ», ОАО «ЯНТАРЬЭНЕРГО», МУУП КХ «КАЛИНИНГРАДТЕПЛОСЕТЬ», МУПХ «ВОДОКАНАЛ» ГО «ГОРОД КАЛИНИНГРАД», ОАО «КАЛИНИНГРАДГАЗИФИКАЦИЯ».

Природные ресурсы Калининградской области очень разнообразны – это незамерзающее морское побережье Балтийского моря с обширными песчаными пляжами, Куршская и Балтийская (Вислинская) косы. Климатические условия, балтийское побережье с морской водой и свежим воздухом, наличие лечебных грязей и минеральных вод способствуют развитию курортов, специализирующихся на лечении сердечных и легочных заболеваний.

Расположенные на больших глубинах минеральные воды с высокой степенью минерализации широко используются в пищевой промышленности и здравоохранении региона.

Оценивая в целом природные условия и ресурсы Калининградской области, можно отметить, что они создают благоприятные предпосылки для успешного развития экономики региона.

1. ПОКАЗАТЕЛИ ЭКОНОМИКИ КАЛИНИНГРАДСКОЙ ОБЛАСТИ
(миллионов рублей)

	2007	2008	2009	2010	2011	2012
Валовая добавленная стоимость <i>в текущих основных ценах</i>						
добыча полезных ископаемых, обрабатывающие производства,	17616,8	15350,5	12370,3	11590,3	13856,5	...
производство и распределение электроэнергии, газа и воды	24731,1	32318,6	27977,0	33213,0	50316,4	...
	3715,0	4324,1	3850,4	5073,6	8276,9	...
Удельный вес добавленной стоимости <i>в валовом региональном продукте, процентов</i>						
добыча полезных ископаемых, обрабатывающие производства,	12,2	8,6	7,3	5,9	6,0	...
производство и распределение электроэнергии, газа и воды	17,2	18,0	16,5	17,0	21,9	...
	2,6	2,4	2,3	2,6	3,6	...
Изменение валовой добавленной стоимости <i>в процентах к предыдущему году</i>						
добыча полезных ископаемых, обрабатывающие производства,	128,8	66,9	97,1	75,3	97,8	...
производство и распределение электроэнергии, газа и воды	126,8	109,0	77,3	113,4	114,4	...
	101,1	101,6	88,0	118,5	138,8	...
Основные фонды <i>по полной учетной стоимости на конец года, всего по области</i>	251225	303919	346298	398091	447257	505600
в том числе:						
добыча полезных ископаемых, обрабатывающие производства,	27308	18661	18281	19639	20822	21169
производство и распределение электроэнергии, газа и воды	18964	32987	35560	44347	50719	57289
	20928	23177	25989	30010	42109	69599
Удельный вес основных фондов <i>в основных фондах всех видов деятельности, процентов</i>						
добыча полезных ископаемых, обрабатывающие производства,	10,9	6,1	5,3	4,9	4,7	4,2
производство и распределение электроэнергии, газа и воды	7,5	10,9	10,3	11,2	11,3	11,3
	8,3	7,6	7,5	7,5	9,4	13,8
Среднесписочная численность работников¹ <i>всего по области, тыс. человек</i>	360,2	351,9	331,4	321,2	319,2	316,5
в том числе:						
добыча полезных ископаемых, обрабатывающие производства,	2,7	2,6	2,4	2,4	3,6	3,4
производство и распределение электроэнергии, газа и воды	87,2	82,8	79,1	74,5	69,7	69,5
	11,2	11,0	10,7	10,1	11,6	11,7
Удельный вес среднесписочной численности работников <i>в общей численности всех видов деятельности, процентов</i>						
добыча полезных ископаемых, обрабатывающие производства,	0,7	0,7	0,7	0,8	1,1	1,1
производство и распределение электроэнергии, газа и воды	24,2	23,5	23,9	23,2	21,8	22,0
	3,1	3,1	3,2	3,1	3,6	3,7

¹ без внешних совместителей и работников несписочного состава

**2. ОСНОВНЫЕ ПОКАЗАТЕЛИ ДОБЫЧИ ПОЛЕЗНЫХ
ИСКОПАЕМЫХ, ОБРАБАТЫВАЮЩИХ ПРОИЗВОДСТВ,
ПРОИЗВОДСТВА И РАСПРЕДЕЛЕНИЯ ЭЛЕКТРОЭНЕРГИИ, ГАЗА И
ВОДЫ**

	2007	2008	2009	2010	2011	2012
Число действующих предприятий, единиц	2588	3667	3093	3053	2754	3807
Индексы промышленного производства, в процентах к предыдущему году ¹	114,4	101,8	95,3	117,0	121,8	99,8
добыча полезных ископаемых	95,9	104,7	101,2	92,3	95,9	92,4
обрабатывающие производства	128,1	101,2	93,0	131,5	125,2	100,4
производство и распределение электроэнергии, газа и воды	99,9	98,3	94,3	111,5	164,5	106,9
Объем отгруженных товаров собственного производства, выполненных работ и услуг собственными силами добычи полезных ископаемых, обрабатывающих производств, производства и распределения электроэнергии, газа и воды – всего, млн. руб	189990,2	223064,7	185650,5	248094,3	317501,7	363140,6
добыча полезных ископаемых	13800,1	15106,2	13290,0	13034,2	16594,5	17127,5
обрабатывающие производства	164536,4	193984,9	157167,5	216767,0	275795,3	325691,3
производство и распределение электроэнергии, газа и воды	11653,7	13973,6	15193,0	18293,1	25111,9	20321,8
Индексы цен производителей промышленной продукции, в процентах к предыдущему году:						
добыча полезных ископаемых	109,3	125,9	82,6	106,0	122,3	104,2
обрабатывающие производства	106,4	106,0	122,4	98,1	111,4	107,3
производство и распределение электроэнергии, газа и воды	109,2	116,1	117,3	113,3	112,1	106,7

¹ при расчете индексов производства с 2010г. в качестве базисного года стали использовать 2008 год (см. методологический комментарий)

**3. ЧИСЛО ПРЕДПРИЯТИЙ, ОБЪЕМ ОТГРУЖЕННЫХ ТОВАРОВ СОБСТВЕННОГО ПРОИЗВОДСТВА, ВЫПОЛНЕННЫХ РАБОТ И УСЛУГ СОБСТВЕННЫМИ СИЛАМИ И ТЕМПЫ РОСТА ОБЪЕМА ОТГРУЖЕННЫХ ТОВАРОВ СОБСТВЕННОГО ПРОИЗВОДСТВА, ВЫПОЛНЕННЫХ РАБОТ И УСЛУГ СОБСТВЕННЫМИ СИЛАМИ ПО ФОРМАМ СОБСТВЕННОСТИ
ЗА 2012 ГОД**

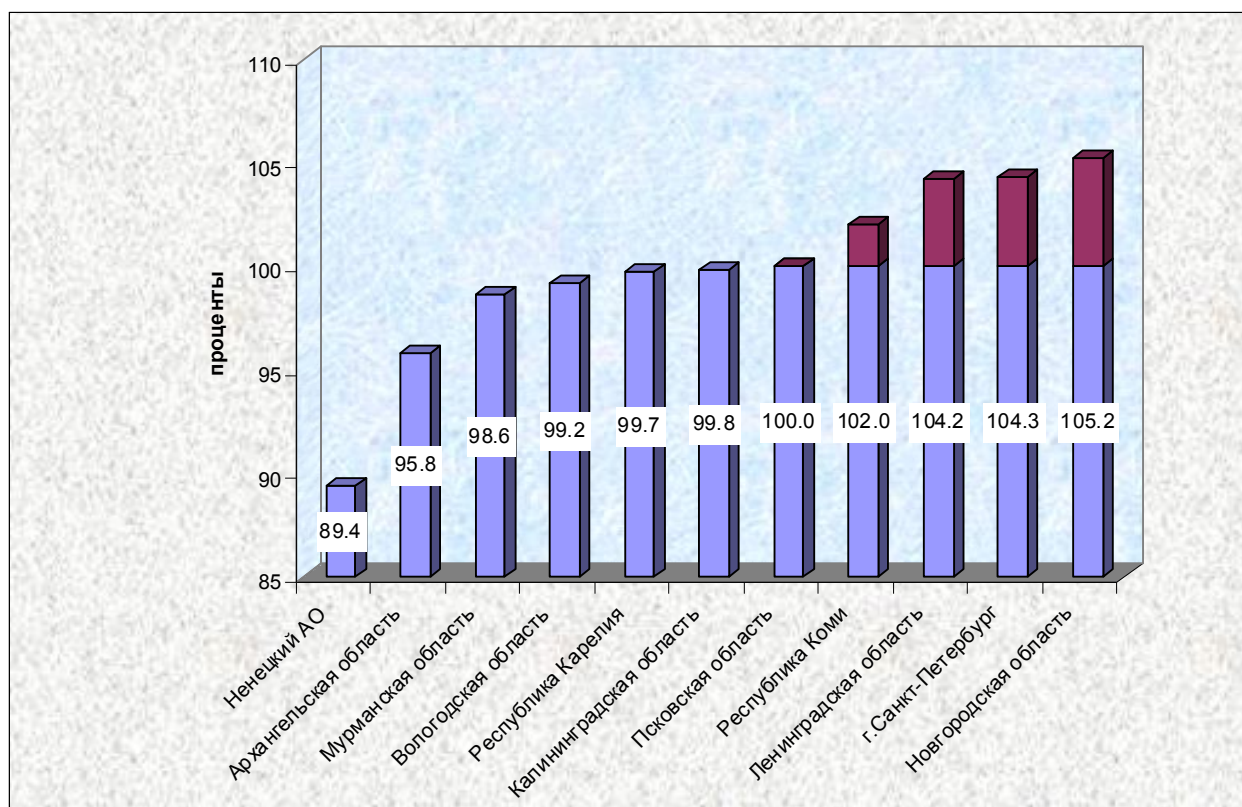
	Число предприятий, единиц	Объем отгруженных товаров собственного производства, выполненных работ и услуг собственными силами в действующих ценах, млн. рублей	Темпы роста в действующих ценах предприятий, 2012г. в % к 2011г.
Добыча полезных ископаемых, обрабатывающие производства, производство и распределение электроэнергии, газа и воды – всего	3807	363140,6	115,3
в том числе:			
государственная собственность	88	4383,7	91,4
муниципальная собственность	137	4527,3	99,4
собственность общественных и религиозных организаций (объединений)	67	19057,8	146,8
частная собственность	3281	123124,1	121,6
смешанная российская собственность	12	10741,3	90,7
собственность государственных корпораций	4	1,3	-
иностранная собственность	120	63781,0	98,0
совместная российская и иностранная собственность	98	137524,1	120,1

4. ПРОМЫШЛЕННОЕ ПРОИЗВОДСТВО

4.1. Индексы промышленного производства (в процентах к предыдущему году)

	2007	2008	2009	2010	2011	2012
Промышленное производство – всего	114,4	101,8	95,3	117,0	121,8	99,8

4.2. Индекс промышленного производства по регионам Северо-Западного федерального округа (2012 год в процентах к 2011 году)



**4.3. Индексы производства по видам экономической деятельности по
регионам Северо-Западного федерального округа
(2012 год в процентах к 2011 году)**

	Добыча полезных ископаемых	Обрабатывающие производства	Производство и распределение электроэнергии, газа и воды
Северо-Западный федеральный округ	94,8	103,1	99,8
Республика Карелия	103,0	92,2	117,6
Республика Коми	102,7	102,7	94,6
Архангельская область	89,3	107,9	103,6
в том числе Ненецкий автономный округ	89,0	127,3	106,0
Вологодская область	108,5	99,4	95,9
Калининградская область	92,4	100,4	106,9
Ленинградская область	109,5	105,7	93,2
Мурманская область	101,0	95,7	98,0
Новгородская область	109,4	104,1	117,5
Псковская область	156,8	99,6	94,1
г. Санкт-Петербург	107,3	104,7	100,5

5. ДОБЫЧА ПОЛЕЗНЫХ ИСКОПАЕМЫХ

5.1. Число предприятий по добыче полезных ископаемых (единиц)

	2007	2008	2009	2010	2011	2012
Добыча полезных ископаемых – всего	34	72	63	54	44	60
в том числе: добыча топливно-энергетических полезных ископаемых	14	21	19	14	12	18
добыча полезных ископаемых, кроме топливно-энергетических	20	51	44	40	32	42

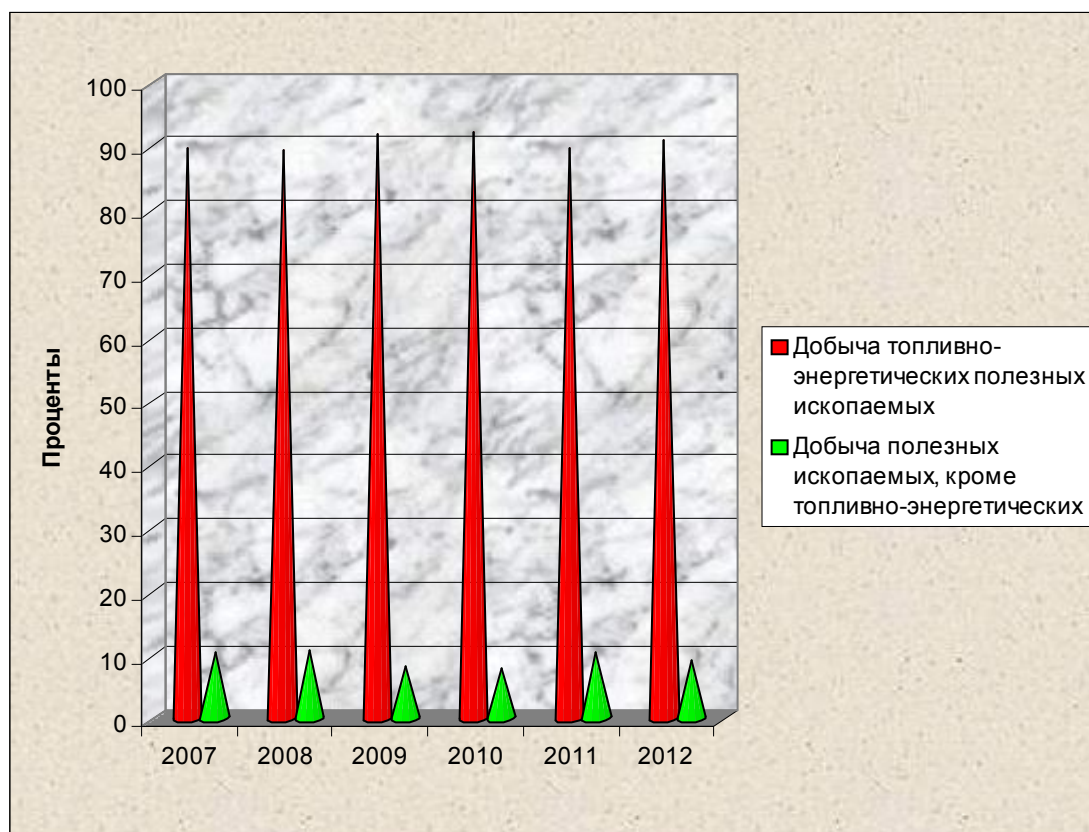
5.2. Индексы производства по добыче полезных ископаемых (в процентах к предыдущему году)

	2007	2008	2009	2010	2011	2012
Добыча полезных ископаемых – всего	95,9	104,7	101,2	92,3	95,9	92,4
в том числе: добыча топливно-энергетических полезных ископаемых	93,1	106,8	100,6	91,2	93,1	91,9
добыча полезных ископаемых, кроме топливно-энергетических	139,3	82,9	108,5	103,4	121,8	95,7

5.3. Объем отгруженных товаров собственного производства, выполненных работ и услуг собственными силами по добыче полезных ископаемых (миллионов рублей)

	2007	2008	2009	2010	2011	2012
Добыча полезных ископаемых – всего	13800,1	15106,2	13290,0	13034,2	16594,5	17127,5
в том числе: добыча топливно-энергетических полезных ископаемых	12391,7	13481,1	12201,5	12018,3	14878,0	15560,9
добыча полезных ископаемых, кроме топливно-энергетических	1408,4	1625,1	1088,5	1015,8	1716,5	1566,6

5.4. Структура объема отгруженных товаров собственного производства, выполненных работ и услуг собственными силами по добыче полезных ископаемых (процентов)



5.5. Добыча отдельных видов полезных ископаемых

	2007	2008	2009	2010	2011	2012
Добыча топливно-энергетических полезных ископаемых						
Торф неагломерированный, тыс. тонн	20,1	35,7	38,1	20,2	19,0	17,5
Добыча полезных ископаемых, кроме топливно-энергетических						
Пески природные, тыс.куб. м.	1775,2	1506,1	1066,5	1597,4	2658,5	3121,0
Гравий, тыс. куб. м	499,5	519,1	205,2	294,9	389,0	435,8
Щебень, тыс. куб. м	173,5	173,5	149,6	339,6	420,7	350,3

5.6. Среднесписочная численность работников, занятых на предприятиях и в организациях по добыче полезных ископаемых ¹ (тыс. человек)

	2007	2008	2009	2010	2011	2012
Добыча полезных ископаемых – всего	2,7	2,6	2,4	2,4	3,6	3,4
в том числе: добыча топливно-энергетических полезных ископаемых	1,8	1,6	1,5	1,5	2,6	2,5
добыча полезных ископаемых, кроме топливно-энергетических	0,9	1,0	0,9	0,9	1,0	0,9

¹ без внешних совместителей и работников нечисленного состава

**5.7. Основные фонды крупных и средних предприятий по добыче полезных ископаемых по видам деятельности
(по полной учетной стоимости на конец года, млн. рублей)**

	2007	2008	2009	2010	2011	2012
Добыча полезных ископаемых – всего	24758,3	15984,7	15697,6	19368,9	25461,7	17715,7
в том числе: добыча топливно-энергетических полезных ископаемых	24578,2	15704,8	15371,7	17104,4	25186,1	17411,4
добыча полезных ископаемых, кроме топливно-энергетических	180,1	279,9	325,9	2264,5	275,6	304,3

**5.8. Инвестиции в основной капитал за счет всех источников финансирования организаций по добыче полезных ископаемых по видам деятельности ¹
(миллионов рублей)**

	2007	2008	2009	2010	2011	2012
Добыча полезных ископаемых – всего	4791,7	2585,3	1376,2	731,0	1636,9	1626,1
в том числе: добыча топливно-энергетических полезных ископаемых	4779,7	2500,3	1372,5	722,9	1612,5	1595,9
добыча полезных ископаемых, кроме топливно-энергетических	12,0	85,0	3,7	8,1	24,4	30,2

¹ Без субъектов малого предпринимательства и параметров неформальной деятельности

6. ОБРАБАТЫВАЮЩИЕ ПРОИЗВОДСТВА

6.1. Число предприятий по основным видам обрабатывающих производств (единиц)

	2007	2008	2009	2010	2011	2012
Обрабатывающие производства – всего	2328	3286	2728	2724	2436	3428
в том числе:						
производство пищевых продуктов, включая напитки, и табака	1369	668	555	545	468	636
текстильное и швейное производство	83	156	138	139	121	160
производство кожи, изделий из кожи и производство обуви	7	15	11	10	9	14
обработка древесины и производство изделий из дерева	65	207	163	141	132	175
целлюлозно-бумажное производство; издательская и полиграфическая деятельность	77	294	262	273	257	327
химическое производство	22	59	56	50	42	55
производство резиновых и пластмассовых изделий	92	184	157	168	153	204
производство прочих неметаллических минеральных продуктов	56	201	195	187	175	234
металлургическое производство и производство готовых металлических изделий	61	253	230	212	215	304
производство машин и оборудования	151	254	234	219	214	271
производство электрооборудования, электронного и оптического оборудования	62	241	199	217	208	309
производство транспортных средств и оборудования	156	238	126	167	80	276
прочие производства	125	502	396	390	358	454

6.2. Индексы производства по основным видам обрабатывающих производств
(в процентах к предыдущему году)

	2007	2008	2009	2010	2011	2012
Обрабатывающие производства – всего	128,1	101,2	93,0	131,5	125,2	100,4
в том числе:						
производство пищевых продуктов, включая напитки, и табака	98,9	103,7	108,5	102,8	105,6	108,6
из них:						
производство мяса и мясопродуктов	91,4	105,0	96,0	113,5	126,2	151,5
переработка и консервирование рыбо- и морепродуктов	107,8	96,2	93,3	98,5	98,4	96,9
производство молочных продуктов	82,0	92,2	102,0	98,9	119,7	119,7
производство хлеба и мучных кондитерских изделий недлительного хранения	99,9	98,2	101,5	106,8	88,2	98,9
производство напитков	121,5	105,5	112,2	108,0	83,0	109,2
текстильное и швейное производство	90,8	83,3	76,6	137,1	79,4	154,8
производство кожи, изделий из кожи и производство обуви	45,2	5,8	78,0	в 7,8 р.	4,9	55,5
обработка древесины и производство изделий из дерева	143,5	103,8	46,9	101,2	146,4	105,0
целлюлозно-бумажное производство; издательская и полиграфическая деятельность	137,6	52,5	59,8	100,0	в 3,7 р.	77,4
производство резиновых и пластмассовых изделий	в 13,4 р.	120,3	108,4	в 2,5 р.	81,1	93,1
производство прочих неметаллических минеральных продуктов	96,0	104,0	55,7	93,3	192,3	114,1
производство машин и оборудования	76,0	67,4	в 4,9 р.	155,0	149,9	89,7
производство электрооборудования, электронного и оптического оборудования	в 2,1 р.	91,7	38,8	в 2,1 р.	98,7	78,6
производство транспортных средств и оборудования	в 2,6 р.	109,6	56,5	в 2,7 р.	131,2	117,2
прочие производства	140,8	в 4,6 р.	108,1	86,7	169,1	91,8

**6.3. Объем отгруженных товаров собственного производства,
выполненных работ и услуг собственными силами обрабатывающих
производств
(миллионов рублей)**

	2007	2008	2009	2010	2011	2012
Обрабатывающие производства – всего	164536,4	193984,9	157167,5	216767,0	275795,3	325691,3
в том числе:						
производство пищевых продуктов, включая напитки, и табака	34921,9	48561,5	53371,9	59297,9	61322,3	72470,6
текстильное и швейное производство	3580,4	4335,0	3946,3	3236,8	3464,0	2969,5
производство кожи, изделий из кожи и производство обуви	98,2	48,3	19,7	22,8	8,1	3,6
обработка древесины и производство изделий из дерева	2878,8	3050,0	1555,3	976,7	1274,2	1037,5
целлюлозно-бумажное производство; издательская и полиграфическая деятельность	4117,5	3814,9	2576,8	3598,6	3677,8	5505,9
химическое производство	1043,6	1824,4	1272,6	1849,6	6931,4	8892,6
производство резиновых и пластмассовых изделий	2804,3	2031,3	1221,4	1989,6	2037,1	2282,2
производство прочих неметаллических минеральных продуктов	3584,1	3725,4	2541,6	2820,3	2887,4	4723,4
металлургическое производство и производство готовых металлических изделий	8147,2	2292,1	7232,8	4755,0	5462,8	5011,7
производство машин и оборудования	11317,2	14674,0	10743,4	5344,6	5741,1	4679,0
производство электрооборудования, электронного и оптического оборудования	46842,2	48154,7	21093,4	35163,0	37383,0	35527,9
производство транспортных средств и оборудования	40640,9	53549,6	47832,7	92078,7	139520,9	177085,3
прочие производства	4057,4	7642,1	3759,6	5591,2	6072,7	5502,1

6.4. Структура объема отгруженных товаров собственного производства, выполненных работ и услуг собственными силами обрабатывающих производств по видам деятельности (процентов)

	2007	2008	2009	2010	2011	2012
Обрабатывающие производства – всего	100	100	100	100	100	100
в том числе:						
производство пищевых продуктов, включая напитки, и табака	21,2	25,0	34,0	27,4	22,2	22,3
текстильное и швейное производство	2,2	2,2	2,5	1,5	1,3	0,9
производство кожи, изделий из кожи и производство обуви	0,1	0,0	0,0	0,0	0,0	0,0
обработка древесины и производство изделий из дерева	1,7	1,6	1,0	0,5	0,5	0,3
целлюлозно-бумажное производство; издательская и полиграфическая деятельность	2,5	2,0	1,7	1,7	1,3	1,7
химическое производство	0,6	0,9	0,8	0,9	2,5	2,7
производство резиновых и пластмассовых изделий	1,7	1,1	0,8	0,9	0,7	0,7
производство прочих неметаллических минеральных продуктов	2,2	1,9	1,6	1,3	1,0	1,5
металлургическое производство и производство готовых металлических изделий	5,0	1,2	4,6	2,2	2,0	1,5
производство машин и оборудования	6,9	7,6	6,8	2,5	2,1	1,4
производство электрооборудования, электронного и оптического оборудования	28,4	24,8	13,4	16,2	13,6	10,9
производство транспортных средств и оборудования	24,7	27,6	30,4	42,5	50,6	54,4
прочие производства	2,5	3,9	2,4	2,6	2,2	1,7

6.5. Производство отдельных видов продукции

	2007	2008	2009	2010	2011	2012
<u>Производство пищевых продуктов, включая напитки, и табака</u>						
Производство мяса и мясопродуктов						
Мясо и субпродукты пищевые убойных животных, тыс. т	6,2	4,1	3,8	7,2	11,1	12,4
Мясо и субпродукты пищевые домашней птицы, тыс. т	7,0	6,3	4,9	13,2	12,8	14,1
Полуфабрикаты мясные (мясодержащие) охлажденные, подмороженные и замороженные, тыс. т	49,1	53,5	49,7	43,0	34,4	40,5
Изделия колбасные, тыс. т	27,2	31,0	30,2	32,6	47,4	71,0
Консервы мясные (мясодержащие), млн. усл. банок	122,0	130,3	132,9	132,7	152,5	176,0
Переработка и консервирование рыбо- и морепродуктов, тыс. т						
Филе рыбное, мясо рыбы прочее, печень, икра и молоки рыбы свежие или охлажденные	15,8	23,0	24,4	7,5	8,5	8,9
Рыба (кроме сельди) мороженая	158,1	138,7	147,5	143,6	154,1	160,2
Рыба специального посола (кроме сельди), тонн	2,7	1,5	1,7	-	1,5	17,7
Филе рыбное мороженое	1,2	1,1	2,1	9,6	5,5	4,9
Рыба (кроме сельди) соленая	0,01	0,2	0,7	0,5	0,8	3,1
Сельдь всех видов обработки	55,3	59,1	62,7	51,1	45,1	42,6

	2007	2008	2009	2010	2011	2012
Рыба (кроме сельди) копченая,	0,3	0,5	1,1	1,2	2,0	2,2
Рыба сушеная и вяленая	0,07	0,03	0,1	0,1	0,1	0,2
Рыба пряного посола и маринованная (кроме сельди), тонн	4,7	6,8	32,1	32,6	85,5	148,4
Продукты из рыбы (кулинарные изделия)	50,1	54,6	46,3	50,6	47,4	45,2
Фарш рыбный свежий или охлажденный, тонн	656,0	820,0	973,0	136,0	79,1	21,8
Икра рыбы мороженая, тонн	37,3	22,6	28,4	30,2	36,8	14,4
Морепродукты пищевые	4,8	3,0	1,6	3,9	4,9	6,4
Консервы рыбные всех видов, млн. усл.банок	249,6	256,6	212,7	232,9	239,3	213,2
Производство молочных продуктов, тыс. т						
Цельномолочная продукция (в пересчете на молоко)	54,8	51,2	56,8	56,3	62,1	85,2
Масло сливочное	1,2	1,4	1,5	1,4	1,6	1,9
Сыры и продукты сырные	1,9	1,4	1,3	1,1	2,1	1,7
Продукты молочные сгущенные, млн. усл.банок	0,1	0,1	0,1	0,04	0,07	0,05
Мороженое, тыс. т	0,8	0,8	0,8	0,7	0,6	0,6
Производство продуктов мукомольно-крупяной промышленности, крахмалов и крахмалопродуктов, тыс. т						
Мука из зерновых и зернобобовых культур	27,6	10,3	10,6	6,3	6,9	3,8
Производство готовых кормов для животных, тыс. т						
Комбикорма	73,0	69,3	66,0	74,7	78,6	124,4

	2007	2008	2009	2010	2011	2012
Добавки белково-витаминные	19,5	9,1	5,8	4,7	3,0	1,8
Производство прочих пищевых продуктов						
Хлеб и хлебобулочные изделия, тыс. т	64,0	61,9	59,3	56,3	53,6	51,7
Кондитерские изделия, тыс. т	18,5	30,1	30,6	42,3	54,7	30,0
Продукты пищевые различные, добавки комплексные пищевые, не включенные в другие группировки, тыс. т	0,8	2,4	2,7	3,4	2,5	1,2
Производство напитков, тыс. дкл						
Спирт этиловый из пищевого сырья	82,6	97,4	70,9	174,8	160,8	142,9
Водка и ликероводочные изделия	2932,5	2009,6	2122,3	1275,2	628,4	536,5
Коньяк	504,9	674,8	961,0	1571,9	1341,7	1452,7
Вина виноградные	192,5	59,6	17,9	5,3	-	-
Вина плодовые столовые, кроме сидра	223,1	47,1	2,4	86,5	153,6	100,1
Вина игристые и газированные	18,9	22,1	22,5	25,3	15,0	42,7
Пиво	7040,9	6801,0	5304,0	2357,1	2346,6	2898,1
Напитки безалкогольные	7343	5862	4420	1021,8	365,0	1017,4
Воды минеральные, тыс. полулитров	67011	127505	90402	73072,5	97985,1	107807,1
<u>Текстильное и швейное производство</u>						
Текстильное производство						
Ковры и изделия ковровые, млн. кв. м	24,0	22,4	14,5	12,0	9,7	7,0
Изделия трикотажные чулочно-носочные, млн.	53,0	43,2	34,5	42,8	45,1	41,1

	2007	2008	2009	2010	2011	2012
Трикотажные изделия, млн. штук	1,9	1,8	1,5	2,3	1,7	0,7
Производство одежды: выделка и крашение меха						
Костюмы, тыс. штук	3,2	3,6	3,7	2,4	6,0	2,6
Пиджаки и блейзеры мужские или для мальчиков, тыс. штук	0,2	0,5	0,3	1,72	0,3	0,6
Платья, сарафаны женские или для девочек, тыс. шт.	5,5	9,1	1,6	1,0	3,3	6,5
Бельевой трикотаж, тыс. штук	1415,8	1214,0	1236,2	1837,4	1256,1	348,7
Спецодежда, тыс. штук	93,3	29,6	20,7	79,8	73,8	248,5
Пальто женские с верхом из натурального меха, тыс. штук	0,4	0,5	0,7	0,3	0,4	0,3
<u>Обработка древесины и производство изделий из дерева</u>						
Распиловка и строгание древесины; пропитка древесины						
Древесина необработанная, тыс. плотных куб. м	223,5	108,1	37,2	10,8	25,8	21,5
Пиломатериалы, тыс. куб.м	62,6	56,3	42,4	39,2	62,5	53,3
<u>Целлюлозно-бумажное производство; издательская и полиграфическая деятельность</u>						
Производство целлюлозы, древесной массы, бумаги, картона и изделий из них						
Ящики из гофрированного картона (тара транспортная), млн. кв.м	15,0	10,7	8,4	8,7	15,3	11,3

	2007	2008	2009	2010	2011	2012
Издательская и полиграфическая деятельность, тиражирование записанных носителей информации						
Газеты (экземпляров, тираж условный в 4-х полосном исчислении формата А2), млн. штук	87,0	95,9	80,6	156,9	147,2	97,2
Книги, брошюры, листовки печатные и аналогичные материалы печатные в виде отдельных листов (листов-оттисков), млн, штук	14,0	5,8	2,9	9,2	98,6	45,3
Журналы (листов-оттисков), млн. штук	5,1	14,4	11,6	0,1	3,5	3,3
<i>Производство резиновых и пластмассовых изделий</i>						
Производство пластмассовых изделий						
Мешки и сумки, включая конические, из полимеров этилена, млн. штук	-	-	2988,8	3055,5	1667,9	2263,1
Плиты, листы, пленка и полосы (ленты) полимерные, непористые прочие, тыс. тонн	5,1	3,7	4,0	8,1	5,0	4,1
Окна и их коробки, подоконники полимерные, тыс. кв. м	-	-	121,6	884,4	824,5	747,2
<i>Производство прочих неметаллических минеральных продуктов</i>						
Производство изделий из бетона, гипса и цемента						
Строительный кирпич, млн. усл. кирпичей	51,5	55,6	23,2	29,4	39,9	66,9
Конструкции и детали сборные железобетонные, тыс. куб. м	202,2	169,5	110,6	136,7	190,4	196,5

	2007	2008	2009	2010	2011	2012
<u>Металлургическое производство и производство готовых металлических изделий</u>						
Производство готовых металлических изделий						
Конструкции строительные сборные из стали, тыс. тонн	-	-	-	8,4	44,3	50,2
<u>Производство машин и оборудования</u>						
Производство бытовых приборов, не включенных в другие группировки						
Бытовые микроволновые печи, тыс. штук	-	-	949,3	1228,2	1347,3	1057,5
Бытовые пылесосы, тыс. шт.	589,0	1246,9	221,1	224,2	111,4	60,6
<u>Производство электрооборудования, электронного и оптического оборудования</u>						
Производство электрических машин и электрооборудования						
Аппаратура приемная телевизионная, в т.ч. видеоманитофоны и видеопроекторы, тыс. штук	6048,4	5907,7	1850,0	5597,1	6210,7	5480,0
<u>Производство транспортных средств и оборудования</u>						
Производство автомобилей, прицепов и полуприцепов						
Автомобили легковые, штук	106133	107548	60335	167541	222657	249635
<u>Прочие производства</u>						
Производство мебели и прочей продукции, не включенной в другие группировки						
Стулья, тыс. штук	8,0	24,7	6,9	1,7	10,0	6,4

	2007	2008	2009	2010	2011	2012
Шкафы кухонные, для спальни, столовой и гостиной, тыс. штук	33,4	50,5	34,5	75,9	125,5	140,4
Диваны-кровати, тыс.	1,7	3,7	4,1	3,0	5,3	4,0
Кровати деревянные, тыс. штук	8,7	13,6	12,1	13,3	16,7	22,7
Столы кухонные, для столовой и гостиной, тыс. штук	17,1	35,6	31,9	23,7	20,6	21,4

6.7. Среднесписочная численность работников, занятых на предприятиях и в организациях обрабатывающих производств ¹
(тыс. человек)

	2007	2008	2009	2010	2011	2012
Обрабатывающие производства - всего	87,2	82,8	79,1	74,5	69,7	69,5
в том числе:						
производство пищевых продуктов, включая напитки, и табака	27,1	24,6	27,1	26,8	24,0	23,3
из них:						
производство мяса и мясопродуктов	5,8	6,1	7,1	7,5	5,4	6,0
переработка и консервирование рыбо- и морепродуктов	8,1	5,8	9,1	6,6	6,5	6,1
производство молочных продуктов	3,7	1,6	2,5	1,5	1,6	1,5
производство продуктов мукомольно-крупяной промышленности, крахмалов и крахмалопродуктов	0,2	0,3	0,3	0,2	0,2	0,2
производство хлеба и мучных кондитерских изделий недлительного хранения	4,2	5,8	2,8	5,4	5,1	5,9
производство напитков	2,4	2,0	2,1	1,7	1,4	1,1
текстильное и швейное производство	3,2	3,4	3,0	3,6	3,8	3,7
производство кожи, изделий из кожи и производство обуви	0,3	0,3	0,3	0,2	0,2	0,2
обработка древесины и производство изделий из дерева	2,9	3,2	2,8	2,0	1,7	1,4
целлюлозно-бумажное производство; издательская и полиграфическая деятельность	6,9	6,3	3,7	3,9	3,4	3,4
химическое производство	0,4	0,5	0,4	0,5	0,8	0,8
производство резиновых и пластмассовых изделий	1,1	1,3	0,7	1,3	1,5	1,3
производство прочих неметаллических минеральных продуктов	3,3	3,5	2,9	3,7	2,1	2,2
металлургическое производство и производство готовых металлических изделий	3,0	2,8	2,8	2,4	2,6	2,4
производство машин и оборудования	7,4	3,7	2,7	2,6	2,0	2,5
производство электрооборудования, электронного и оптического оборудования	5,9	6,6	4,6	5,5	5,7	5,3
производство транспортных средств и оборудования	9,9	11,2	12,1	7,8	8,2	8,4
прочие производства	15,8	15,2	15,9	14,1	13,7	14,6

¹ без внешних совместителей и работников несписочного состава

6.8. Основные фонды крупных и средних предприятий и организаций обрабатывающих производств по видам деятельности (по полной учетной стоимости на конец года, млн. рублей)

	2007	2008	2009	2010	2011	2012
Обрабатывающие производства - всего	15659,7	28905,1	33688,1	37982,6	44134,9	49417,7
в том числе:						
производство пищевых продуктов, включая напитки, и табака	5430,0	15984,7	17469,6	18596,1	19379,8	23105,2
из них:						
производство мяса и мясопродуктов	598,7	2793,4	3267,3	2093,1	2061,6	5369,6
переработка и консервирование рыбо- и морепродуктов	1360,3	2058,3	2383,3	2530,5	2552,6	1828,4
производство молочных продуктов	478,8	710,3	792,7	808,4	796,2	833,2
производство продуктов мукомольно-крупяной промышленности, крахмалов и крахмалопродуктов	49,1	27,2	28,1	28,2	29,2	27,3
производство хлеба и мучных кондитерских изделий недлительного хранения	136,2	153,1	176,2	221,1	231,6	260,8
производство напитков	2123,5	2416,6	2359,6	2410,3	2487,0	2402,5
текстильное и швейное производство	132,8	171,1	168,6	196,2	197,0	204,7
производство кожи, изделий из кожи и производство обуви	0,0	2,1	1,9	-	-	-
обработка древесины и производство изделий из дерева	2462,0	1777,3	2104,2	987,9	933,4	1275,5
целлюлозно-бумажное производство; издательская и полиграфическая деятельность	2052,2	2652,6	2173,2	1911,5	1925,8	1952,2
химическое производство	63,6	100,5	692,7	1025,1	5114,5	5296,9
производство прочих неметаллических минеральных продуктов	528,8	1701,9	2305,5	2349,4	4862,2	4562,0
металлургическое производство и производство готовых металлических изделий	1052,1	1783,9	2199,1	2434,8	1752,7	1730,0
производство машин и оборудования	954,1	1185,4	1636,5	1729,9	1847,6	2283,6
производство электрооборудования, электронного и оптического оборудования	409,6	489,4	1651,9	2377,0	2544,8	2645,5
производство транспортных средств и оборудования	2354,6	2494,1	2807,6	5851,7	5230,5	5305,8
прочие производства	219,9	562,1	305,3	371,5	346,5	594,7

6.9. Структура основных фондов крупных и средних предприятий и организаций обрабатывающих производств по видам деятельности (на конец года; по полной учетной стоимости; в процентах к итогу)

	2007	2008	2009	2010	2011	2012
Обрабатывающие производства - всего	100	100	100	100	100	100
в том числе:						
производство пищевых продуктов, включая напитки, и табака	34,7	55,3	51,9	49,0	43,9	46,8
из них:						
производство мяса и мясопродуктов	3,8	9,7	9,7	5,5	4,7	10,9
переработка и консервирование рыбо- и морепродуктов	8,7	7,1	7,1	6,7	5,8	3,7
производство молочных продуктов	3,1	2,5	2,4	2,1	1,8	1,7
производство продуктов мукомольно-крупяной промышленности, крахмалов и крахмалопродуктов	0,3	0,1	0,1	0,1	0,1	0,1
производство хлеба и мучных кондитерских изделий недлительного хранения	0,9	0,5	0,5	0,6	0,5	0,5
производство напитков	13,6	8,4	7,0	6,3	5,6	4,9
текстильное и швейное производство	0,8	0,6	0,5	0,5	0,4	0,4
производство кожи, изделий из кожи и производство обуви	0,0	0,0	0,0	-	-	-
обработка древесины и производство изделий из дерева	15,7	6,2	6,2	2,6	2,1	2,6
целлюлозно-бумажное производство; издательская и полиграфическая деятельность	13,1	9,2	6,5	5,0	4,4	4,0
химическое производство	0,4	0,3	2,1	2,7	11,6	10,7
производство прочих неметаллических минеральных продуктов	3,4	5,9	6,8	6,2	11,0	9,2
металлургическое производство и производство готовых металлических изделий	6,7	6,2	6,5	6,4	4,0	3,5
производство машин и оборудования	6,1	4,1	4,9	4,6	4,2	4,6
производство электрооборудования, электронного и оптического оборудования	2,6	1,7	4,9	6,3	5,8	5,4
производство транспортных средств и оборудования	15,0	8,6	8,3	15,4	11,9	10,7
прочие производства	1,4	1,9	0,9	1,0	0,8	1,2

**6.10. Инвестиции в основной капитал за счет всех источников
финансирования организаций обрабатывающих производств по видам
деятельности ¹
(миллионов рублей)**

	2007	2008	2009	2010	2011	2012
Обрабатывающие производства - всего	10035,5	14334,2	8040,6	6049,2	10118,1	15502,3
в том числе:						
производство пищевых продуктов, включая напитки, и табака	6692,9	10651,3	2473,9	1748,6	4509,6	13952,4
из них:						
производство мяса и мясопродуктов	2263,5	2202,0	890,5	322,1	1686,0	4243,9
переработка и консервирование рыбо- и морепродуктов	213,8	466,7	214,7	311,3	596,4	726,4
производство молочных продуктов	74,3	316,2	16,6	19,5	14,7	39,5
производство продуктов мукомольно-крупяной промышленности, крахмалов и крахмалопродуктов	0,2	0,2	1,5	0,1	66,5	39,1
производство хлеба и мучных кондитерских изделий недлительного хранения	13,7	15,1	24,8	36,2	11,8	6,7
производство напитков	241,7	326,4	183,3	205,7	120,0	56,4
текстильное и швейное производство	24,4	11,5	192,7	169,3	16,7	15,1
обработка древесины и производство изделий из дерева	735,7	30,4	17,1	10,6	2,1	4,6
целлюлозно-бумажное производство; издательская и полиграфическая деятельность	655,3	339,8	72,6	330,2	289,4	43,0
химическое производство	585,1	2332,1	1402,4	1279,5	4127,5	117,2
производство резиновых и пластмассовых изделий	83,0	4,7	57,9	1,5	133,1	219,7
производство прочих неметаллических минеральных продуктов	481,0	812,5	920,0	1072,3	103,6	307,1
металлургическое производство и производство готовых металлических изделий	577,0	312,0	87,4	310,0	201,8	177,5
производство машин и оборудования	40,8	80,5	434,8	109,6	198,1	171,6
производство электрооборудования, электронного и оптического оборудования	66,3	293,1	1268,2	297,9	216,1	213,0
производство транспортных средств и оборудования	94,0	60,4	872,0	350,8	148,4	269,3
прочие производства	-	5,9	30,4	125,6	20,6	11,8

¹ Без субъектов малого предпринимательства и параметров неформальной деятельности

7. ПРОИЗВОДСТВО И РАСПРЕДЕЛЕНИЕ ЭЛЕКТРОЭНЕРГИИ, ГАЗА И ВОДЫ

7.1. Число предприятий и организаций по производству и распределению электроэнергии, газа и воды (единиц)

	2007	2008	2009	2010	2011	2012
Производство и распределение электроэнергии, газа и воды - всего	226	309	302	275	274	319
в том числе: производство, передача и распределение электроэнергии, газа, пара и горячей воды	134	187	195	181	183	222
из него: производство, передача и распределение электроэнергии	36	62	69	75	70	88
производство, передача и распределение пара и горячей воды (тепловой энергии)	89	118	122	103	110	130
сбор, очистка и распределение воды	92	122	107	94	91	97

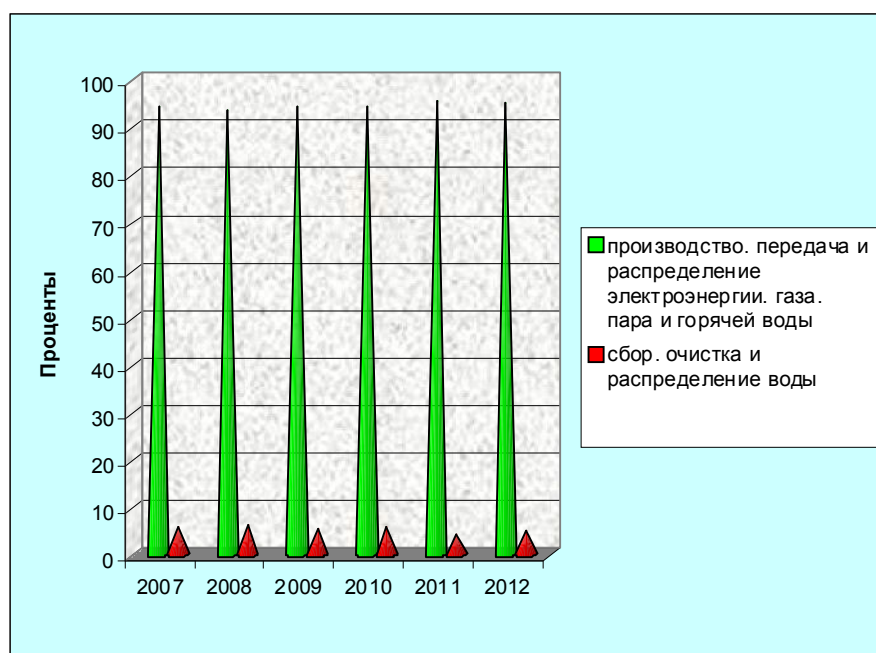
7.2. Индексы по производству и распределению электроэнергии, газа и воды (в процентах к предыдущему году)

	2007	2008	2009	2010	2011	2012
Производство и распределение электроэнергии, газа и воды - всего	99,9	98,3	94,3	111,5	164,5	106,9
в том числе: производство, передача и распределение электроэнергии, газа, пара и горячей воды	99,9	98,3	94,3	111,5	164,5	106,9
из него: производство, передача и распределение электроэнергии	102,4	100,9	91,8	118,3	в 2,1 р.	106,1
производство, передача и распределение пара и горячей воды (тепловой энергии)	96,0	93,8	98,8	100,6	86,5	110,1

7.3. Объем отгруженных товаров собственного производства, выполненных работ и услуг собственными силами по производству и распределению электроэнергии, газа и воды (миллионов рублей)

	2007	2008	2009	2010	2011	2012
Производство и распределение электроэнергии, газа и воды - всего	11653,7	13973,6	15193,0	18293,1	25111,9	20321,8
в том числе: производство, передача и распределение электроэнергии, газа, пара и горячей воды	10984,0	13079,9	14335,3	17208,3	23994,0	19302,5
из него: производство, передача и распределение электроэнергии	6909,1	8694,6	9750,0	11778,0	17173,2	12209,5
производство, передача и распределение пара и горячей воды (тепловой энергии)	3222,2	3513,1	3976,4	4713,2	6067,6	6261,3
сбор, очистка и распределение воды	669,7	893,7	857,7	1084,8	1117,9	1019,3

7.4. Структура объема отгруженных товаров собственного производства, выполненных работ и услуг собственными силами по производству и распределению электроэнергии, газа и воды (процентов)



7.5. Производство электро- и теплоэнергии

	2007	2008	2009	2010	2011	2012
Производство электроэнергии, млн. кВт. час.	2778,2	2854,7	2656,1	3144,8	6451,0	6846,8
Производство теплоэнергии, тыс. Гкал	5144,2	4804,0	4713,5	4755,8	4138,4	4544,6

7.6. Среднесписочная численность работников, занятых на предприятиях и в организациях по производству и распределению электроэнергии, газа и воды¹ (тыс. человек)

	2007	2008	2009	2010	2011	2012
Производство и распределение электроэнергии, газа и воды - всего	11,2	11,0	10,7	10,1	11,6	11,7
в том числе: производство, передача и распределение электроэнергии, газа, пара и горячей воды	8,9	8,8	8,7	8,1	9,7	9,9
из него: производство, передача и распределение электроэнергии	2,7	2,8	3,0	2,9	3,0	3,0
производство, передача и распределение пара и горячей воды (тепловой энергии)	5,0	4,8	4,6	4,2	5,7	5,9
сбор, очистка и распределение воды	2,3	2,2	2,0	2,0	1,9	1,8

¹ без внешних совместителей и работников несписочного состава

**7.7. Основные фонды крупных и средних предприятий и организаций по производству и распределению электроэнергии, газа и воды
(по полной учетной стоимости на конец года, млн. рублей)**

	2007	2008	2009	2010	2011	2012
Производство и распределение электроэнергии, газа и воды - всего	22865,2	24436,3	27375,9	30122,9	42370,3	45234,9
в том числе: производство, передача и распределение электроэнергии, газа, пара и горячей воды	21194,7	22541,7	25342,7	27917,6	39724,5	42631,1
из него: производство, передача и распределение электроэнергии	16800,4	16568,7	18711,7	22098,0	33479,0	34884,0
производство, передача и распределение пара и горячей воды (тепловой энергии)	1902,4	3254,2	4490,2	3674,7	4044,2	4022,0
сбор, очистка и распределение воды	1670,5	1894,6	2033,2	2205,3	2645,8	2603,8

**7.8. Инвестиции в основной капитал за счет всех источников финансирования организаций по производству и распределению электроэнергии, газа и воды¹
(миллионов рублей)**

	2007	2008	2009	2010	2011	2012
Производство и распределение электроэнергии, газа и воды - всего	1440,6	2180,3	8929,3	12190,6	6571,4	10336,2
в том числе: производство, передача и распределение электроэнергии, газа, пара и горячей воды	1207,7	1741,0	8272,4	11911,1	6278,3	9602,8
из него: производство, передача и распределение электроэнергии	909,8	1292,0	7908,0	11723,9	5936,5	8289,2
производство, передача и распределение пара и горячей воды (тепловой энергии)	111,9	178,0	247,9	111,4	269,6	453,3
сбор, очистка и распределение воды	232,9	439,3	656,9	279,5	293,1	733,4

¹ Без субъектов малого предпринимательства и параметров неформальной деятельности

8. ЭЛЕКТРОБАЛАНС, ПОТРЕБЛЕНИЕ ЭЛЕКТРОЭНЕРГИИ И ТОПЛИВА

8.1. Суммарная мощность электростанций и производство ими электроэнергии

	2007	2008	2009	2010	2011	2012
Все электростанции						
Установленная мощность электростанций (на конец года), МВт	676,9	676,4	563,7	1010,4	998,4	989,1
Производство электроэнергии, млн. кВт-час	2784,2	2859,6	2659,6	3144,8	6451,0	6846,7
в том числе электростанции общего пользования						
Установленная мощность электростанций (на конец года), МВт	587,0	587,0	499,0	949,0	924,0	918,0
Производство электроэнергии, млн. кВт-час	2640,4	2753,7	2594,0	3089,9	6393,8	6786,8
Коэффициент централизации производства электроэнергии, процентов	94,8	96,3	97,5	98,3	99,1	99,1

8.2. Производство электроэнергии предприятиями Калининградской области, ее поступление из-за пределов области и потребление по видам экономической деятельности (миллионов киловатт-часов)

	2007	2008	2009	2010	2011	2012
Произведено электроэнергии	2784,2	2859,6	2659,6	3144,8	6451,0	6846,7
Получено электроэнергии из-за пределов области	3713,8	3897,1	4303,0	4496,1	4570,3	4980,7
Потреблено электроэнергии:	3835,6	3926,6	3832,6	4018,0	4100,9	4484,5
в том числе:						
добыча полезных ископаемых	113,8	113,6	96,3	116,4	115,7	126,0
обрабатывающие производства	740,4	748,4	651,5	716,2	690,7	658,4
производство и распределение электроэнергии, газа и воды	222,6	196,5	252,1	268,9	314,6	456,2
Потери в сетях общего пользования	654,8	694,5	685,0	706,3	701,4	813,3
Отпущено электроэнергии за пределы области	2662,4	2830,1	3130,0	3622,9	6920,4	7342,9

8.3. Потребление теплоэнергии по видам экономической деятельности (тысяч гигакалорий)

	2012
Потреблено теплоэнергии - всего	4442,9
в том числе:	
Добыча полезных ископаемых	9,5
Обрабатывающие производства	622,9
Производство и распределение электроэнергии, газа и воды	3444,2

8.4. Расход топлива по видам на произведенную электроэнергию (тысяч тонн условного топлива)

	2007	2008	2009	2010	2011	2012
Расход топлива на произведенную электроэнергию - всего	710,5	728,1	671,4	787,2	1607,7	1699,3
в том числе:						
топочный мазут	16,4	16,3	16,9	13,9	14,7	9,3
уголь каменный	13,7	5,4	-	-	-	-
газ природный	680,4	706,4	648,9	769,3	1587,9	1683,9
дизельное топливо	-	-	5,6	4,0	5,1	6,1
Расход топлива на производство 1 тыс. кВт-ч электроэнергии электростанциями, работающими на котельно-печном топливе, кг/т	261,6	267,0	261,8	257,9	255,1	253,5
Расход топлива на производство 1 тыс. кВт-ч электроэнергии дизельными электростанциями, кг/т	-	-	337,5	306,0	304,1	309,8

8.5. Расход топлива по его видам на производство теплоэнергии (тысяч тонн условного топлива)

	2007	2008	2009	2010	2011	2012
Расход топлива на произведенную теплоэнергию - всего	870,2	817,1	763,1	789,0	663,6	770,6
в том числе:						
газ природный	507,7	519,7	532,8	542,9	479,6	527,4
топочный мазут	152,7	123,2	105,5	122,6	87,9	90,5
уголь каменный	164,0	138,2	99,0	101,2	77,6	131,4
дизельное топливо	25,9	13,0	11,4	9,6	7,2	8,7
топливо печное бытовое	2,1	1,8	1,1	0,7	0,9	0,8
дрова для отопления	1,2	2,0	5,4	4,6	1,3	1,3
газ сжиженный	3,4	7,0	3,3	3,7	2,7	5,6
прочие виды топлива	13,2	12,2	4,6	3,7	6,4	4,9
Расход топлива на 1 Гкал теплоэнергии, кг/т	169,3	169,9	170,0	171,0	164,9	173,4

**8.6. Расход топлива, с объемом потребления в условном исчислении более 10 тонн в год, на производство продукции (работ и услуг) предприятиями Калининградской области
(тысяч тонн)**

	2007	2008	2009	2010	2011	2012
Газ природный, млн. куб. м	1058,5	1070,5	1044,9	1161,7	1832,6	1918,0
Мазут топочный	120,9	132,1	90,0	126,0	110,2	70,8
Уголь и продукты его переработки	252,0	150,5	135,6	162,3	132,1	124,9
Топливо дизельное	96,9	115,4	183,7	84,4	84,2	80,2
Бензины автомобильные	20,2	20,3	30,2	15,8	17,2	13,9
Мазут флотский	55,1	59,6	15,0	17,0	28,1	31,5
Дрова для отопления, тыс. пл. куб. м	27,3	7,7	8,0	5,4	3,3	3,6
Топливо печное бытовое	2,6	1,9	1,3	1,6	1,6	1,7
Газ сжиженный	15,1	6,8	2,9	5,3	5,4	4,4

**8.7. Потребление топочного и флотского мазута
(тысяч тонн)**

	2007	2008	2009	2010	2011	2012
Потребление топочного мазута - всего	120,9	132,1	90,0	126,0	110,2	70,8
Потребление флотского мазута - всего	55,1	59,6	15,0	17,0	28,1	31,5

Руководитель

Г.С. Чурикова

МЕТОДОЛОГИЧЕСКИЙ КОММЕНТАРИЙ

Число предприятий – показатель, который в данном сборнике охватывает крупные и средние, малые предприятия и организации, осуществляющие производственную деятельность независимо от основного вида деятельности организации, т. е. по фактическому виду деятельности в части добычи полезных ископаемых, обрабатывающих производств, производства и распределения электроэнергии, газа и воды

К крупным и средним предприятиям относятся все юридические лица, основную деятельность которых составляет добыча полезных ископаемых, обрабатывающие производства, производство и распределение электроэнергии, газа и воды, не являющиеся субъектами малого предпринимательства.

К малым предприятиям (юридическим лицам) относятся внесенные в единый государственный реестр юридических лиц потребительские кооперативы и коммерческие организации (за исключением государственных и муниципальных унитарных предприятий), соответствующие следующим условиям:

- суммарная доля участия Российской Федерации, субъектов Российской Федерации, муниципальных образований, иностранных юридических лиц, иностранных граждан, общественных и религиозных организаций (объединений), благотворительных и иных фондов в уставном (складочном) капитале (паевом фонде) указанных юридических лиц не должна превышать двадцать пять процентов (за исключением активов акционерных инвестиционных фондов и закрытых паевых инвестиционных фондов), доля участия, принадлежащая одному или нескольким юридическим лицам, не являющимся субъектами малого предпринимательства, не должна превышать двадцать пять процентов;

- средняя численность работников за предшествующий календарный год не должна превышать следующие предельные значения: до ста человек включительно для малых предприятий; среди малых предприятий выделяются микропредприятия - до пятнадцати человек;

- выручка от реализации товаров (работ, услуг) без учета налога на добавленную стоимость или балансовая стоимость активов (остаточная стоимость основных средств и нематериальных активов) за предшествующий календарный год не должна превышать предельные значения: для малых предприятий - 400 млн. рублей; для микропредприятий - 60 млн. рублей.

Индекс промышленного производства - относительный показатель, характеризующий изменение масштабов производства в сравниваемых периодах. Различают индивидуальные и сводные индексы производства. Индивидуальные индексы отражают изменение выпуска одного продукта и исчисляются как отношение объемов производства данного вида продукта в натурально-вещественном выражении в сравниваемых периодах. Сводный индекс промышленного производства характеризует совокупные изменения всех видов продукции и отражает изменение создаваемой в процессе производства стоимости в результате изменения только физического объема производимой продукции. Для исчисления сводного индекса производства индивидуальные индексы по конкретным видам продукции поэтапно агрегируются в индексы по видам деятельности, подгруппам, группам, подклассам, классам, подразделам и разделам. Индекс промышленного производства - агрегированный индекс производства по видам деятельности "добыча полезных ископаемых", "обрабатывающие производства", "производство и распределение электроэнергии, газа и воды". Он рассчитывается на основе динамики производства важнейших товаров-представителей (в натуральном или стоимостном выражении). В качестве весов используется структура валовой добавленной стоимости по видам экономической деятельности за базисный год. При расчете индексов

производства до 2010г. в качестве базисного года применялся 2002 год. С 2010г., в связи со значительными структурными изменениями, произошедшими в промышленном производстве страны после 2002г., а также с переходом на учет производства продукции в соответствии с Общероссийским классификатором продукции по видам экономической деятельности (ОКПД), гармонизированным со Статистической классификацией продукции по видам деятельности в Европейском экономическом сообществе (СРА 2002), принято решение в качестве базисного использовать 2008 год.

Объем отгруженных товаров представляет собой стоимость тех товаров, которые произведены данным юридическим лицом и фактически отгружены (переданы) в отчетном периоде на сторону (другим юридическим и физическим лицам), включая товары, сданные по акту заказчику на месте, независимо от того, поступили деньги на счет продавца или нет.

Данные по этому показателю представляют совокупность организаций с соответствующим основным видом деятельности и отражают коммерческую деятельность организаций.

В данные о **производстве** конкретных видов продукции включается продукция, выработанная организацией (независимо от вида основной деятельности) как из собственного сырья и материалов, так и из неоплачиваемых сырья и материалов заказчика, предназначенная для отпуска на сторону, своему капитальному строительству и своим подразделениям (хозяйствам), зачисленная в состав основных средств или оборотных активов (например, спецодежда, спецоснастка), выданная своим работникам в счет оплаты труда, а также израсходованная на собственные производственные нужды, т.е. валовой выпуск (за исключением отдельных видов продукции, учет которых осуществляется по товарному выпуску).

Основной вид экономической деятельности - для коммерческих организаций основной вид деятельности по ОКВЭД (Общероссийский классификатор видов экономической деятельности) устанавливается по удельному весу в общем объеме выпущенной продукции и оказанных услуг по итогам предыдущего года.

«Хозяйственный» вид экономической деятельности - соответствует основному виду деятельности. В сводных данных суммируются показатели по организациям, сгруппированным в соответствии с их основным видом деятельности.

«Чистый» вид экономической деятельности - фактический вид деятельности предприятия, который может отличаться от «хозяйственного». В сводных данных суммируются показатели по структурным подразделениям организаций, с группировкой по видам деятельности этих подразделений.

Производство промышленной продукции в натуральном выражении приводится, как правило, по валовому выпуску, то есть включая продукцию, израсходованную на промышленно-производственные нужды внутри данного предприятия и выработанную из давальческого сырья.

Давальческое сырье - это сырье, принадлежащее заказчику и переданное на промышленную переработку другим предприятиям для производства из него продукции в соответствии с заключенными договорами.

Занятыми являются лица обоего пола, которые в рассматриваемый период:

выполняли работу по найму за вознаграждение на условиях полного либо неполного рабочего времени, а также приносящую доход работу не по найму, самостоятельно или с одним или несколькими партнерами, как с привлечением, так и без привлечения наемных работников независимо от сроков получения непосредственной оплаты или дохода за свою деятельность;

временно отсутствовали на работе из-за болезни, ухода за больными, ежегодного отпуска или выходных дней, обучения, учебного отпуска, отпуска без сохранения или с

частичным сохранением содержания по инициативе администрации, забастовки, других подобных причин; выполняли работу без оплаты на семейном предприятии.

Инвестиции в основной капитал - совокупность затрат, направленных на создание и воспроизводство основных фондов (новое строительство, расширение, а также реконструкция и модернизация объектов, которые приводят к увеличению первоначальной стоимости объектов и относятся на добавочный капитал организации, приобретение машин, оборудования, транспортных средств, на формирование основного стада, выращивание многолетние насаждения и т.д.).

Индекс цен – относительный показатель, выраженный в коэффициентах или процентах, характеризующий изменение цен во времени (индекс динамики) или в пространстве (территориальный индекс).

**ПРОМЫШЛЕННОСТЬ
КАЛИНИНГРАДСКОЙ ОБЛАСТИ**

Статистический сборник

Ответственный за выпуск:

С. А. Хорошкина

Тел.: (4012) 71-75-65

Факс: (4012) 53-62-00

Компьютерная верстка: Отдела региональных счетов и балансов, торговли и услуг, науки,
строительства, инвестиций
Калининградского территориального органа Федеральной службы госстатистики

Изготовлено в ЦИИУ Территориального органа
ФСГС по Калининградской области

Заказ № _____

Тираж ___ экз. «___» декабря 2013г.

236006, Калининград, Московский проспект, 97